

SUCCÈS / REPRISE !

TPA  
Théâtre  
Associatif  
Provençal  
et  
Azérois

# UNE MAISON DE POUPEE

DE HENRIK IBSEN



« Une condensation  
rigoureuse :  
de la glace et du feu »  
Gilles Costaz  
(MASQUE ET LA PLUME, WEBTHEA)

« Un superbe hommage  
au féminisme »  
Jack Dion (MARIANNE)

« Les rôles principaux  
sont tenus par des comédiens  
de grand talent. »  
Jacques Nerson (L'OBS)

« Le coup de cœur »  
(RFI)

« Quelle grâce tout de  
même que cette pièce  
dans ce monde de brutes.  
Quel miracle ! »  
Evelyne Tran  
(LE MONDE)

« Tous les comédiens sont  
bons. Florence Le Corre  
est excellente. »  
Sylviane Bernard Grech  
(TÉLÉRAMA) TT

« Un spectacle exceptionnel.  
Ibsen comme un miracle. »  
Philippe Tesson,  
(LE FIGARO MAGAZINE)

MISE EN SCÈNE ET ADAPTATION : PHILIPPE PERSON  
PRODUCTION : CIE PHILIPPE PERSON / SERGE PAUMIER PRODUCTION  
AVEC FLORENCE LE CORRE, NATHALIE LUCAS, PHILIPPE CALVARIO ET PHILIPPE PERSON / TRADUCTION : RÉGIS BOYER

RELÂCHES LES 11, 18 ET 25 JUILLET

Du 7 au 29 Juillet

17h40

CONDITION  
DES SOIES

conditiondessoies.com - 04 90 22 48 43

13 Rue de la Croix, 84000 Avignon

salle  
climatisée

SCÈNE  
&  
CIES

Scène & Cies

+33 (0)6 83 85 60 95 / +33 (0)5 53 70 20 69  
contact@sceneetcies.fr / www.sceneetcies.fr

SCÈNE  
&  
CIES

# THÉÂTRE

## UNE MAISON DE POUPÉE

TEXTE: **HENRIK IBSEN**

MISE EN SCÈNE: **PHILIPPE PERSON**

AVEC: **FLORENCE LE CORRE, NATHALIE LUCAS, PHILIPPE CALVARIO ET PHILIPPE PERSON**

LUMIÈRES: **ALEXANDRE DUJARDIN**

DÉCOR: **VINCENT BLOT**

PRODUCTION: **SERGE PAUMIER PRODUCTION, COMPAGNIE PHILIPPE PERSON**

DURÉE: **1H20**

### L'HISTOIRE

*« Au fond, c'est une jouissance que d'attendre l'épouvante. »*

Emprunter, mentir, falsifier des signatures, c'est tout ce que Torvald Helmer, employé de banque, condamne. C'est pourtant ce que sa femme Nora a fait en cachette pour qu'il puisse se soigner. Elle a presque fini de rembourser sa dette quand Torvald Helmer est nommé Directeur de la banque. Il décide alors de renvoyer le commis Krogstad, en raison de son passé douteux.

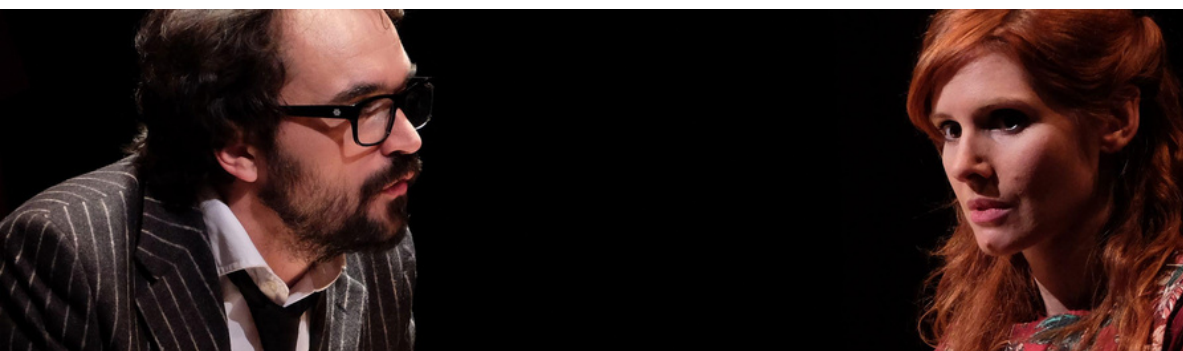
Or, Krogstad n'est autre que le créancier de Nora. Pour se défendre, il vient faire du chantage sur cette dernière en la menaçant de tout révéler à son mari. Au même moment arrive Madame Linde, ancienne amie de Nora et ancienne maîtresse de Krogstad. Femme seule, elle vient demander une place dans la banque de T. Helmer.

Nora fera tout pour déjouer les intentions de Krogstad malgré les conseils de Madame Linde qui l'incite au contraire à tout révéler à son mari.

La maison de poupée se transforme peu à peu en un huis-clos suffocant.

C'est donc asphyxiée, acculée à se dénoncer, que Nora se confie à son mari. Hors de lui, ce dernier se révèle être non plus le mari protecteur mais l'homme blessé. Dans ce monde bourgeois, il veut malgré tout sauver les apparences. Mais Nora est passée du côté de la vérité. C'est donc sa vérité de femme, libre et forte, qu'elle assumera en quittant le domicile conjugal.

*« Une femme ne peut pas être elle-même dans la société contemporaine, c'est une société d'hommes avec des lois écrites par des hommes dont les conseillers et les juges évaluent le comportement féminin à partir d'un point de vue masculin. »* **Henrik Ibsen**



# PHILIPPE PERSON - METTEUR EN SCÈNE



Philippe Person, adaptation, metteur en scène, et comédien. Directeur artistique de la Cie Philippe Person. Directeur du Lucernaire de 2009 à 2015. Créateur et directeur de l'École d'art dramatique du Lucernaire.

Après une première période de comédiens et d'assistant à la mise en scène, il crée la compagnie en 1993 et propose un théâtre documentaire à partir d'entretiens et d'extraits de textes de différent.e.s auteur.e.s. Cela donnera naissance à trois créations *Manger*, *Tout sauf aimer*, *Avorter*.

Par la suite, il alternera les classiques (Musset, Racine, Shakespeare) les adaptations de grandes œuvres (*Les Misérables*, *Les enfants du Paradis*, *Le Journal d'une femme de chambre*) et le travail sur les auteurs (*Délivrez Proust*, *L'importance d'être Wilde*). Il mettra également en scène deux adaptations d'après des textes de Pascal Bruckner (*L'Euphorie perpétuelle* et *Le Paradoxe amoureux*). Plus récemment, il a adapté et mis en scène *La Mouette* d'Anton Tchekhov et *Une maison de poupée* d'Henrik Ibsen.

Très vite, la Compagnie s'est implantée au Lucernaire, lieu qu'il dirigera de 2009 à 2015. Ce théâtre restera jusqu'à aujourd'hui son point d'ancrage. Créées à Paris au Festival d'Avignon, les pièces de la Compagnie ont rayonné partout en France, en Europe et dans les DOM. Actuellement, sa dernière création est une adaptation du *Dindon* de Feydeaux, en tournée.

## NOTE D'INTENTION

Cette pièce, dès la première lecture, ne nous sort plus de l'esprit. Elle fait partie de ces classiques dont on se dit : « Un jour, ... »

Quel hymne à la liberté, à la liberté d'action et d'expression !

Qui n'a pas été soumis à des problèmes de servitude ou de soumission professionnelle ou privée ? Et qui par peur ou par habitude ou encore par crainte du regard d'autrui, n'a pas osé faire sauter tous les verrous ?

En plus du personnage de Nora et des thèmes abordés qui m'enthousiasment, il y a les dialogues parfaits, simples et justes d'Ibsen.

Helmer : *Il n'y a personne qui sacrifie son honneur pour l'être qu'il aime.*

Nora : *C'est ce que des centaines de milliers de femmes ont fait.*

La mise en scène suivra Nora, ses pensées et ses actes, comme un plan-séquence au cinéma. Le spectacle basculera d'une atmosphère joyeuse de Noël au climat angoissant dû à l'apparition d'un maître chanteur. Alors se déclenchera un compte à rebours de trois jours, trois jours qui verront basculer la vie de Nora. Comme un film pourrait passer de la couleur au noir et blanc, dès le deuxième acte, les ambiances deviendront pesantes puis angoissantes.

Alfred Hitchcock aurait pu filmer Nora.

Si Nora est devenue, pendant un temps, un symbole féministe, je souhaite montrer l'universalisme du propos. Il n'est pas seulement question de la femme mais de nous tous.

Pour Jean Cocteau, mettre en scène *Une maison de poupée*, c'est, « mettre en scène du réalisme irréel qui sera un jour le signe de notre siècle ».

Pour moi, après Victor Hugo, Oscar Wilde, Jacques Prévert, Octave Mirbeau, mettre en scène Henrik Ibsen, c'est aussi continuer à m'intéresser aux « génies contestataires ».

*Philippe Person*



# LES COMÉDIENS



## **Florence Le Corre** - Nora

Florence Le Corre est comédienne et metteuse en scène. On a pu la voir dans *Si Camille me voyait* de Dubillard, mes de Maria Machado, dans *Marie Tudor* de Victor Hugo, mes de Philippe Calvario etc. Depuis 2008, elle travaille régulièrement avec P. Person (*Une maison de poupée d'Ibsen, La Mouette de Tchekhov ...*). Elle met en scène *Quadrille* de S. Guitry et *Pas exactement l'amour* d'Arnaud Cathrine. Depuis 2001, elle collabore régulièrement à Radio France et à la rentrée 2022, elle joue au Théâtre de La Flèche son adaptation de *Toutes les femmes sauf une* de Maria Pourchet (éditions Fayard) dans une mise en scène de Mickaël Délis.



## **Philippe Calvario** - Torvald Helmer

Metteur en scène, acteur et directeur de la cie Saudade ; Il a mis en scène plus d'une trentaine de spectacles de théâtre et d'opéra. La cie a été associée aux bouffes du Nord, au théâtre Nanterre-Amandiers, au Rond-point, au Lucernaire, au Quartz de Brest ou encore au Châtelet. Il a pu mettre en scène Shakespeare, Tchekhov ou encore Laurent Gaudé ou Koltès. Parallèlement à sa carrière de metteur en scène, Philippe Calvario a pu jouer pour Patrice Chéreau, Jean-Pierre Vincent, Catherine Marmas, Jean-Charles Mouveau.



## **Nathalie Lucas** - Madame Linde

Après l'école Claude Mathieu, elle interprète des rôles du répertoire classique et contemporain, mis en scène notamment par Anne Coutureau, Jean-Louis Levasseur, Jean-Michel Adam, Céline Brunelle, Carlotta Clerici, Florence Cabaret et Jeanne Signé, Manon Montel, Anthony Magnier, Ewa Kraska, Jean-Luc Pailès, Victoire Berger Perrin. Son travail autour de la voix, l'amène à explorer des horizons divers tels le chant (lyrique et variété) et la voix-off.

Dernièrement, elle a joué dans *Vienne 1913* mise en scène par Jean-Luc Pailès (Compagnie Influenscènes), *Artaud Passion* mis en scène par Ewa Kraska (cie Itek) et *Agatha Christie, la disparition* mis en scène par Victoire Berger Perrin.

## **Philippe Person** - Krogstad

### **La presse en parle:**

**Le Monde.fr** : « Nous avons été conquis par l'interprétation de Florence Le Corre d'une délicatesse, une justesse impressionnantes (...). Quelle grâce tout de même que cette pièce dans ce monde de brutes. Quel miracle ! »

**Rue du Théâtre** : « Une partition à quatre comédiens, menée avec un rythme et une justesse qui transforment cette histoire en une énigme où la tension monte. »

**Gilles Costaz / WebThéâtre** : « Florence Le Corre est une excellente Nora, traduisant avec sûreté et de façon graduée le chemin qui va de la gentillesse inconsciente à une lucidité inébranlable. »

En tournée saison 2024/2025

**CONTACT DIFFUSION**

**Scène & Cies**

+33 (0)6 83 85 60 95 / +33 (0)5 53 70 20 69

contact@sceneetcies.fr www.sceneetcies.fr