

SUCCÈS / REPRISE ! 28 REPRÉSENTATIONS EXCEPTIONNELLES

**TPA**  
**ER**  
Théâtres et  
Producteurs  
Associés

# UNE MAISON DE POUPEE

DE HENRIK IBSEN

« Une condensation  
rigoureuse :  
de la glace et du feu »

Gilles Costaz  
(MASQUE ET LA PLUME, WEBTHEA)

« Un superbe hommage  
au féminisme »

Jack Dion  
(MARIANNE)

« Les rôles principaux  
sont tenus par des comédiens  
de grand talent. »

Jacques Nerson  
(L'OBS)

« Quelle grâce tout de  
même que cette pièce  
dans ce monde de brutes.  
Quel miracle ! »

Evelyne Tran  
(LE MONDE)

« Tous les comédiens sont  
bons. Florence Le Corre  
est excellente. »

Sylviane Bernard Gréch  
(TÉLÉRAMA) TT

« Le coup de cœur »  
(RFI)



MISE EN SCÈNE ET ADAPTATION : PHILIPPE PERSON  
PRODUCTION : CIE PHILIPPE PERSON / SERGE PAUMIER PRODUCTION  
AVEC FLORENCE LE CORRE, NATHALIE LUCAS, PHILIPPE CALVARIO ET PHILIPPE PERSON / TRADUCTION : RÉGIS BOYER

**DU 7 AVRIL AU 22 MAI 2022**  
JEUDI, VENDREDI, SAMEDI À 21H ET DIMANCHE À 17H

7, rue Véron 75018 Paris  
M° Abbesses ou Blanche



**Manufacture**  
des **Abbesses**  
Théâtre contemporain

Réservations 01 42 33 42 03

[manufacturedesabbesses.com](http://manufacturedesabbesses.com)

## DOSSIER DE PRESSE

CONTACT DIFFUSION : Scène et Cie / Frédéric Bernhard / 06 83 85 60 95 / [contact@sceneetcies.fr](mailto:contact@sceneetcies.fr)  
CONTACT PRESSE : [francesca.magni@orange.fr](mailto:francesca.magni@orange.fr) - 06 12 57 18 64 / [lastrada.cguizard@gmail.com](mailto:lastrada.cguizard@gmail.com) - 06 60 43 21 13

# UNE MAISON DE POUPÉE

DE **HENRIK IBSEN**

ADAPTATION ET MISE EN SCÈNE **PHILIPPE PERSON**

TRADUCTION **RÉGIS BOYER**

AVEC

FLORENCE LE CORRE (NORA)

NATHALIE LUCAS (MADAME LINDE)

PHILIPPE CALVARIO (TORVALD HELMER)

PHILIPPE PERSON (KROGSTAD)

LUMIÈRES : ALEXANDRE DUJARDIN

DÉCOR : VINCENT BLOT

PRODUCTION : COMPAGNIE PHILIPPE PERSON / SERGE PAUMIER PRODUCTION

**MANUFACTURE DES ABBESSES / DU 7 AVRIL AU 22 MAI 2022  
DU JEUDI AU SAMEDI À 21H ET LE DIMANCHE À 17H**

**CONTACTS :** CIE.PHILIPPEPERSON@YAHOO.FR / 06 07 62 51 66 / SERGPAUMIER@YAHOO.FR

**CONTACT DIFFUSION :** SCÈNE ET CIES / FRÉDÉRIC BERNHARD / 06 83 85 60 95 / CONTACT@SCENEETCIES.FR

---

L E F E U S O U S L A G L A C E

## LE SPECTACLE

---

Emprunter, mentir, falsifier des signatures, c'est tout ce que Torvald Helmer, employé de banque, condamne. C'est pourtant ce que sa femme Nora a fait en cachette pour qu'il puisse se soigner. Elle a presque fini de rembourser sa dette quand Torvald Helmer est nommé Directeur de la banque. Il décide alors de renvoyer le commis Krogstad, en raison de son passé douteux. Or, Krogstad n'est autre que le créancier de Nora.

Pour se défendre, il vient faire du chantage sur cette dernière en la menaçant de tout révéler à son mari. Au même moment arrive Madame Linde, ancienne amie de Nora et ancienne maîtresse de Krogstad. Femme seule, elle vient demander une place dans la banque de T. Helmer.

Nora fera tout pour déjouer les intentions de Krogstad malgré les conseils de Madame Linde qui l'incite au contraire à tout révéler à son mari.

La maison de poupée se transforme peu à peu en un huis-clos suffocant.

C'est donc asphyxiée, acculée à se dénoncer, que Nora se confie à son mari. Hors de lui, ce dernier se révèle être non plus le mari protecteur mais l'homme blessé. Dans ce monde bourgeois, il veut malgré tout sauver les apparences. Mais Nora est passée du côté de la vérité. C'est donc sa vérité de femme, libre et forte, qu'elle assumera en quittant le domicile conjugal.

### Historique de la pièce

Écrite en 1879, *Une maison de poupée* provoqua un scandale, dès les premières représentations en Europe. En France, elle fut créée en 1894 avec Réjane dans le rôle de Nora.

La pièce fut interdite en Angleterre, en Allemagne, les actrices (quel paradoxe !) refusèrent de jouer le rôle si l'auteur ne modifiait pas sa fin.

Il était inadmissible de montrer le mariage sous cet angle et encore moins d'imaginer un tel portrait de femme, quittant mari et enfants.

Ibsen, qui se qualifiait lui-même « d'anarchiste aristocrate », bouscule les conventions, met à mal une certaine morale, dénonce les mensonges et crée une héroïne d'une incroyable modernité.

### Cette oeuvre est inspirée d'un fait réel

Ibsen et sa femme ont reçu à plusieurs reprises une jeune admiratrice de l'auteur, Laura, 20 ans. En raison de sa vivacité et de sa joie de vivre, ils la surnomment « L'alouette ». Surnom que l'on retrouve dans la pièce.

Laura est mariée à un professeur d'université dont la santé nécessite un voyage en Suisse et en Italie. Afin de ne pas l'accabler de souci ; elle contracte un emprunt en lui faisant croire que cet argent provient de ses droits d'auteur. La santé de son mari se détériore et elle s'enlise dans les dettes.

Ibsen lui-même conseille à la jeune femme de tout avouer à son mari mais elle ne le fera pas.

Lorsque son mari apprendra la vérité, il la fera interner en asile psychiatrique. Elle perdra la garde de ses enfants et sera contrainte au divorce.

*« Une femme ne peut pas être elle-même dans la société contemporaine, c'est une société d'hommes avec des lois écrites par des hommes dont les conseillers et les juges évaluent le comportement féminin à partir d'un point de vue masculin. »*

Henrik Ibsen



## Note d'intention de Philippe Person, metteur en scène

Cette pièce, dès la première lecture, ne nous sort plus de l'esprit. Elle fait partie de ces classiques dont on se dit : « Un jour, ... » Quel hymne à la liberté, à la liberté d'action et d'expression !

Qui n'a pas été soumis à des problèmes de servitude ou de soumission professionnelle ou privée ? Et qui par peur ou par habitude ou encore par crainte du regard d'autrui, n'a pas osé faire sauter tous les verrous ?

En plus du personnage de Nora et des thèmes abordés qui m'enthousiasment, il y a les dialogues parfaits, simples et justes d'Ibsen.

Helmer : *Il n'y a personne qui sacrifie son honneur pour l'être qu'il aime.*

Nora : *C'est ce que des centaines de milliers de femmes ont fait.*

La mise en scène suivra Nora, ses pensées et ses actes, comme un plan-séquence au cinéma. Le spectacle basculera d'une atmosphère joyeuse de Noël au climat angoissant dû à l'apparition d'un maître chanteur. Alors se déclenchera un compte à rebours de trois jours, trois jours qui verront basculer la vie de Nora. Comme un film pourrait passer de la couleur au noir et blanc, dès le deuxième acte, les ambiances deviendront pesantes puis angoissantes.

Alfred Hitchcock aurait pu filmer Nora.

Si Nora est devenue, pendant un temps, un symbole féministe, je souhaite montrer l'universalisme du propos. Il n'est pas seulement question de la femme mais de nous tous.

Pour Jean Cocteau, mettre en scène *Une maison de poupée*, c'est, « mettre en scène du réalisme irréel qui sera un jour le signe de notre siècle ».

Pour moi, après Victor Hugo, Oscar Wilde, Jacques Prévert, Octave Mirbeau, mettre en scène Henrik Ibsen, c'est aussi continuer à m'intéresser aux « génies contestataires ».

*Note : La pièce sera réduite à 1h30 et à quatre personnages pour un effet huis-clos encore plus saisissant.*

## LA COMPAGNIE PHILIPPE PERSON

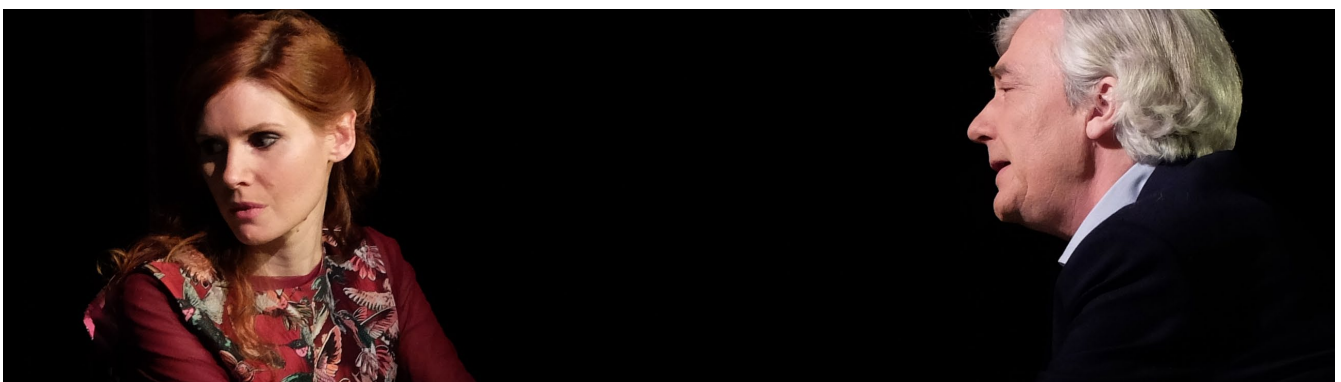
---

Créée en 1993 à Paris, à l'initiative de Philippe Person, la Compagnie a présenté à ce jour plus d'une vingtaine de spectacles : créations, adaptations et textes classiques. Présentées à Paris ou au Festival d'Avignon, les pièces ont rayonné dans la France entière, en Europe et dans les DOM.

Au fur et à mesure des spectacles, la Compagnie a fidélisé en son sein comédiens, éclairagiste, scénographe, auteur et adaptateur. L'étroite collaboration entre Philippe Honoré (auteur-adaptateur) et Philippe Person (metteur en scène) s'est intensifiée et a donné naissance à plusieurs grands succès de la compagnie :

Après une première période de création sur les thèmes comportementalistes dont *Manger*, succès en France et à l'étranger et une seconde période consacrée aux classiques, *Esther* de Racine et *Angelo, tyran de Padoue* de Victor Hugo, la troisième période s'articulera autour des adaptations de texte et sur des oeuvres emblématiques de la littérature. Ainsi se succéderont *L'Euphorie perpétuelle* d'après Pascal Bruckner, *Délivrez Proust* autour de l'oeuvre et la vie de Marcel Proust, une adaptation de *Beaucoup de bruit pour rien* de Shakespeare, représentée à Paris au Théâtre du Lucernaire et au Théâtre du Balcon lors du Festival d'Avignon puis *Misérables* d'après Victor Hugo, *L'importance d'être Wilde* d'après l'oeuvre et la vie d'Oscar Wilde qui fut repris deux fois au Théâtre du Lucernaire et deux fois au Théâtre du Balcon lors du Festival d'Avignon, *Les enfants du Paradis* d'après le scénario de Jacques Prévert (Lucernaire et Théâtre des Carmes), *Le Journal d'une femme de chambre* d'après Octave Mirbeau (Lucernaire et Théâtre du Petit Chien), *Le Paradoxe amoureux* d'après Pascal Bruckner à Paris puis au Festival d'Avignon (2017 et 2019).

Ce spectacle produit par TS3 est encore en tournée cette saison et *La Mouette* d'après Anton Tchekhov créée au Théâtre du Balcon pendant le Festival 2019.





### **Philippe Person, Metteur en scène / Krogstad**

Metteur en scène et comédien. Directeur artistique de la Cie Philippe Person. Directeur du Lucernaire de 2009 à 2015. Créateur et directeur de l'École d'art dramatique du Lucernaire. Philippe Person a créé sa compagnie en 1994. Depuis cette date c'est plus de 25 spectacles qu'il a mis en scène. Parmi lesquels, *Beaucoup de bruit pour rien* de Shakespeare, *L'Euphorie perpétuelle* d'après Pascal Bruckner, *Délivrez Proust* autour de l'oeuvre et la vie de Marcel Proust, *Les Misérables*, version « cabaret » de l'oeuvre de Victor Hugo, *L'importance d'être Wilde* d'après l'oeuvre et la vie d'Oscar Wilde, *Les enfants du Paradis* d'après le scénario de Jacques Prévert, *Le Journal d'une femme de chambre* d'après Octave Mirbeau, *Le Paradoxe amoureux* d'après Pascal Bruckner, *La Mouette* d'après Anton Tchekhov.

Présent avec ses créations au Lucernaire, il s'en voit confier la direction en 2009. Directeur de ce lieu mythique, qu'il connaît si bien, il imposera: la diversité. « Le théâtre n'est pas ceci ou cela, c'est ceci et cela » dira-t-il souvent en reprenant cette citation de Laurent Terzieff. Sous sa direction, 50% de l'ensemble de la programmation seront des créations. Il manquait au Lucernaire, une École d'art dramatique, une école qui formerait les futurs talents de demain. En 2015, il décide donc d'abandonner la direction du lieu et de se consacrer à temps plein à la création de cette école. Aujourd'hui, ce sont déjà plus de quarante élèves-comédiens qui fréquentent cette école, chaque année.



### **Florence Le Corre, Nora**

Comédienne, metteuse en scène et auteure-adaptatrice. C'est par le cinéma et le film *Bête noire* de Frédéric Sabouraud (*Les Cahiers du Cinéma*) que tout commence alors qu'elle a 14 ans. Mais c'est finalement la scène qui l'attire plus que tout. Elle se forme donc très tôt aux arts de la scène: théâtre, chant et danse. Parmi les moments marquants, elle sera en 2004 sur la scène du Rond-Point dans *Si Camille me voyait* de Roland Dubillard mes de Maria Machado, en 2014 dans *Marie Tudor* mes de Philippe Calvario. Depuis 2012, elle travaille régulièrement sous la direction de Philippe Person. Elle sera Garance dans l'adaptation signée Philippe Honoré des *Enfants du Paradis* de Prévert, Célestine dans *Le journal d'une femme de chambre* d'Octave Mirbeau. En 2016/2019 elle joue Nora dans *Une maison de poupée* d'Ibsen, qui affichera complet au Théâtre du Lucernaire à Paris puis lors du festival d'Avignon. Enfin, elle est Nina, dans *La mouette* de Tchekhov, création au théâtre du Balcon à Avignon en 2018. Elle est actuellement en tournée avec *Le Paradoxe amoureux* de Pascal Bruckner.

Elle met en scène en 2003 *Je me souviens (plus ou moins)* au Théâtre de la Vieille Grille à Paris, *Le Dindon* de Feydeau, *Le songe d'une nuit d'été* de Shakespeare, *Le bourgeois gentilhomme* de Molière en collaboration avec Philippe Person, au Théâtre du Lucernaire en 2017, 2018 et 2019. En 2017, elle met en scène *Quadrille* de Sacha Guitry qui se jouera au Théâtre du Funambule à Paris puis en tournée. En 2021 sa mise en scène de *Pas exactement l'amour* d'Arnaud Cathrine est jouée à la Manufacture des Abbesses. Depuis 2001, elle travaille régulièrement pour Radio France et particulièrement pour France Culture, à la fois comme interprète et comme adaptatrice. Depuis 2015, elle est conseillère pédagogique et intervenante à l'École d'Art Dramatique du Lucernaire.



### **Philippe Calvario, Torvald Helmer**

Comédien, metteur en scène. Parmi un très grand nombre de mises en scène, on peut citer *Richard III* de Shakespeare aux Théâtre Nanterre Les Amandiers en 2005 avec Philippe Torreton, *Electre* avec Jane Birkin, *Les Larmes Amères* de Petra Von Kant de Fassbinder en 2011 à l'Athénée avec Maruschka Detmers, *La Visite inopportune* de Copi avec Michel Fau et Marianne James ou encore *Marie Tudor* à La Pépinière avec Cristiana Réali. Ses mises en scène sont représentées dans les théâtres parisiens tels que Les Bouffes du Nord, le Théâtre de la Bastille, le Théâtre du Rond-Point, le Théâtre de l'Athénée, La Pépinière et bien sûr le Théâtre des Amandiers de Nanterre. Il a récemment mis en scène *Le jeu de l'amour et du hasard* de Marivaux, *Les enivrés* de Viripaev et *La Double inconstance* de Marivaux.

Acteur, il travaille avec Catherine Marnas, Jean-Pierre Vincent, Patrice Chéreau, etc. Sa collaboration avec Patrice Chéreau donnera lieu à un spectacle: *Les Visages et les corps*, qu'il jouera notamment au Rond-Point et au Théâtre du Lucernaire.



### **Nathalie Lucas, Madame Linde**

Après l'école Claude Mathieu, elle interprète au théâtre des rôles du répertoire classique et contemporain, mis en scène notamment par Anne Coutureau, Jean-Louis Levasseur, Jean-Michel Adam, Céline Brunelle, Carlotta Clerici, Florence Cabaret et Jeanne Signé, Manon Montel, Anthony Magnier, Ewa Kraska, Jean-Luc Pailès, Victoire Berger Perrin. Au cinéma, elle tourne sous la direction d'Eric Bu, Fabien Gazanhes, Pierre-Erwan Guillaume, Gilles Vidal, Arnaud Legoff...

Son travail autour de la voix, l'amène à explorer des horizons divers tels le chant (lyrique et variété) et la voix-off. Dernièrement, elle joue et tourne dans *Vienne 1913* mise en scène par Jean-Luc Pailès de la Compagnie Influençènes et *Artaud Passion* mis en scène par Ewa Kraska avec la compagnie Itek (en particulier au Festival d'Avignon 2021). Elle crée actuellement *Agatha Christie, la disparition* mis en scène par Victoire Berger Perrin. Vous pourrez retrouver ces trois spectacles au Festival d'Avignon 2022

## SERGE PAUMIER PRODUCTION

---

Production axée sur le spectacle vivant, **Serge Paumier Production a produit à ce jour** *Le Marchand de Venise* de William Shakespeare, mise en scène de Pascal Faber (Théâtre Lucernaire 2014, Festival d'Avignon 2015); *Le Journal d'une femme de chambre* d'après Octave Mirbeau, mise en scène de Philippe Person (Théâtre Lucernaire 2015, Festival d'Avignon 2015); *Le dernier jour d'une condamnée* d'après Victor Hugo, mise en scène de Pascal Faber (Festival d'Avignon 2015); *Les Hommes de Charlotte Delbo*, mise en scène de Florence Cabaret et Jeanne Signé (Cartoucherie, Épée de Bois 2015)

**A participé à la production** de *Maxi Monster Music Show* mise en scène de Benoît Lavigne (Théâtre Lucernaire 2016), *Une Maison de poupée* mise en scène de Philippe Person (Lucernaire, Avignon 2017 et tournée), *Les Liaisons Dangereuses de Choderlos de Laclos* mise en scène de Manon Montel (Avignon 2018), *Macbeth* mise en scène d'Anthony Magnier (Avignon 2019 et tournée), *Artaud Passion* de Patrice Trigano mise en scène d'Ewa Kraska (Avignon 2019, 2021, 2022 et tournée), *L'Opposition* de Georges Naudy mise en scène d'Eric Civanyan (Théâtre de l'Atelier et tournée), *Vienne 1913* de Alain-Didier Weill mise en scène de Jean-Luc Pailès (Avignon 2021, 2022 et tournée)

## EXTRAITS DE PRESSE

---

« Tous les comédiens sont bons, Florence Le Corre est excellente, et Philippe Calvario ancre la pièce dans la réalité d'aujourd'hui. » Sylviane Bernard Gresh / [TÉLÉRAMA TT](#)

« Les deux rôles principaux sont tenus par deux comédiens de grand talent Florence Le Corre et Philippe Calvario. » Jacques Nerson / [L'OBS](#)

« Une condensation rigoureuse : de la glace et du feu. Florence Le Corre est une excellente Nora. » Gilles Costaz / [WEB THEA / L'AVANT SCÈNE / LE MASQUE ET LA PLUME](#)

« Quelle grâce tout de même que cette pièce dans ce monde de brutes. Quel miracle! » Evelyne Tran / [LE MONDE.FR](#)

« C'est du Simone de Beauvoir avant l'heure, et c'est un superbe hommage au féminisme. » Jack Dion / [MARIANNE](#)

« Le coup de cœur de [RFI](#) »

« Florence Le Corre : parfaite Nora. » Gérald Rossi / [L'HUMANITÉ](#)

« Cette Maison de Poupée subjugue par l'intensité de son interprétation et la modernité de sa mise en scène. Une prestation théâtrale acclamée qui marquera la saison théâtrale » Stanislas Claude. [PUBLIKART](#)

« Une superbe interprétation et une adaptation inédite, audacieuse et réussie. Un spectacle éblouissant d'intelligence et de finesse. Incontournable petit bijou théâtral. » Frédéric Perez / [SPECTATIF](#)

« Florence Le Corre resplendit dans le personnage de Nora, dont elle incarne parfaitement les deux visages : la poupée, puis la femme. » Julie Lossec / [THEATREACTU](#)

« La pièce d'Ibsen est toujours aussi fascinante. Cette adaptation et ses interprètes la gravent dans l'esprit des spectateurs pour un long moment. » Micheline Rousselet / [LA LETTRE DU SNES](#)

**MANUFACTURE DES ABBESSES / DU 7 AVRIL AU 22 MAI 2022  
DU JEUDI AU SAMEDI À 21H ET LE DIMANCHE À 17H**

**CONTACTS :** CIE.PHILIPPEPERSON@YAHOO.FR / 06 07 62 51 66 / SERGPAUMIER@YAHOO.FR

**CONTACT DIFFUSION :** SCÈNE ET CIES / FRÉDÉRIC BERNHARD / 06 83 85 60 95 / CONTACT@SCENEETCIES.FR